

**NETZSCH**

Proven Excellence.



# Umweltschutz- und Energiebericht 2023

NETZSCH Pumpen & Systeme GmbH Waldkraiburg

Pumpen & Systeme

# UMWELTSCHUTZ- UND ENERGIEBERICHT 2023 NETZSCH PUMPEN & SYSTEME GMBH WALDKRAIBURG

## Vorwort

Aktiver Umweltschutz gehört heute zu den vorrangigen Aufgaben eines jeden modernen Unternehmens. Nachhaltiges Wirtschaften kann nur in einer intakten Umwelt stattfinden. Aus dieser Überzeugung wurde in unserem Unternehmen bereits 2015 ein Umweltmanagement nach DIN EN ISO 14001 eingeführt.

Darüber hinaus haben wir in den Jahren 2016 und 2020 erfolgreich ein Energieaudit nach DIN EN 16247-1 durchgeführt. Dies dient dem Zweck, den Energieverbrauch noch besser zu analysieren und entsprechende Maßnahmen zur Senkung der Verbräuche umzusetzen.

Wir sind Partner der Nachhaltigkeitsinitiative Blue Competence des VDMA und bereits seit 2006 ein ÖKOPROFIT Betrieb sowie Mitglied im ÖKOPROFIT Club und im Umweltpakt Bayern. Mit unserer Partnerschaft bei Blue Competence verpflichten wir uns zur Einhaltung der 12 Nachhaltigkeitsleitsätze des Maschinen- und Anlagenbaus.

Seit 2018 werden wir jährlich durch EcoVadis hinsichtlich unserer Corporate Social Responsibility (CSR) bewertet. So wurden wir auch 2023 mit der Silbermedaille ausgezeichnet. Das Thema CSR geht über die einfache Einhaltung von Vorschriften deutlich hinaus. Es beschäftigt sich damit, wie Unternehmen mit ihren wirtschaftlichen und sozialen Auswirkungen auf die Umwelt umgehen und wie sie die Beziehung zu ihren Stakeholdern (z. B. Mitarbeiter, Handelspartner, Regierung) gestalten.

Unser Umweltmanagement beschränkt sich nicht darauf, eine gesunde Arbeitsumgebung für unsere Mitarbeiter zu schaffen. Vielmehr sind wir uns bewusst, dass unser Verbrauch an Ressourcen und Energie nicht zu Lasten nachfolgender Generationen gehen darf.

Mit diesem Umwelt- und Energiebericht 2023 werden systematisch alle umweltrelevanten Prozesse und Verbräuche aus den vorangegangenen Geschäftsjahren analysiert. Daraus werden kontinuierlich Verbesserungs- und Einsparmöglichkeiten für Energie und Material abgeleitet.

***„Lassen Sie uns alles daransetzen, dass wir der nächsten Generation, den Kindern von heute, eine Welt hinterlassen, die ihnen nicht nur den nötigen Lebensraum bietet, sondern auch die Umwelt, die das Leben erlaubt und lebenswert macht.“***

*Richard von Weizsäcker (\*1920; †2015), dt. Politiker*

# INHALT

<b>UNSER UNTERNEHMEN</b>	4
<b>UNSERE UMWELTPOLITIK</b>	7
<b>ZAHLEN, DATEN, FAKTEN</b>	8
LÄRM	8
ENERGIE	8
WASSER	11
DRUCKLUFT	13
ABFALL	13
<b>UNSERE UMWELTZIELE</b>	15
PLANUNG	15
UMGESETZTE MASSNAHMEN	16
<b>FAZIT</b>	17



# UNSER UNTERNEHMEN

## Werdegang der Firma

Die NETZSCH Pumpen & Systeme GmbH wurde 1961 in Waldkraiburg gegründet. Sie ist die Kopfgesellschaft des gleichnamigen Geschäftsbereichs und ging aus der Pumpenabteilung der Gebrüder NETZSCH Maschinenfabrik hervor. Die Muttergesellschaft, Erich NETZSCH GmbH & Co. Holding KG, wurde im Jahre 1873 in Selb gegründet.

Die NETZSCH-Gruppe ist ein deutsches mittelständisches Unternehmen des Maschinen- und Gerätebaus mit weltweiten Produktions-, Vertriebs- und Servicegesellschaften. Weltweit beschäftigt das familiengeführte Unternehmen ca. 4500 Mitarbeiter.

Außer dem Produktionsstandort in Waldkraiburg, Deutschland, gibt es drei weitere Tochtergesellschaften mit eigener Produktion in Brasilien, China und Indien sowie Niederlassungen in Argentinien, Australien, Belgien, Frankreich, Großbritannien, Indonesien, Italien, Kanada, Kasachstan, Kolumbien, Malaysia, Mexiko, den Niederlanden, Österreich, Polen, Singapur, Spanien, Südafrika, Südkorea, Thailand, den Vereinigten Arabischen Emiraten, Vietnam und vielen anderen Ländern.

Der Standort in Waldkraiburg bildet die gesamte Wertschöpfungskette ab. Von Konstruktion, Entwicklung, Fertigung, Montage, Werkzeug- und Vorrichtungsbau bis hin zum Vertriebsinnendienst sowie dem weltweiten Versand und Service.

Auf einer Betriebsfläche von 82.000 m<sup>2</sup> engagierten sich im Juni 2023 ca. 600 qualifizierte Mitarbeiter. Täglich werden in Waldkraiburg bis zu 120 Pumpen produziert.

## Werkszusammenlegung am Standort Waldkraiburg

Auf dem Gelände an der Geretsrieder Straße schreiten die Neubauarbeiten voran. Nach dem aktuellen Stand ist die Fertigstellung bis Ende 2024 geplant. Die Werkzusammenlegung der bisherigen drei Standorte auf einen Standort wurde bereits Mitte 2023 abgeschlossen.

Mit der Werkzusammenlegung wurden alle Gebäude in der Geretsrieder Straße auf den aktuellen energetischen Standard gebracht und dadurch können nun ca. 40% der fossilen Energieträger eingespart werden.



# PRODUKTE

In den nahezu sieben Jahrzehnten des Bestehens, hat sich die NETZSCH Pumpen & Systeme GmbH von einem Maschinenbauer zu einem Lösungsanbieter entwickelt und bietet ein breites Spektrum an Verdrängerpumpen an.



## NEMO® Exzentrerschneckenpumpen

Das Hauptprodukt ist die NEMO® Pumpe, eine rotierende Verdrängerpumpe. „NEMO®“ ist ein für NETZSCH eingetragenes Warenzeichen und wurde aus dem Namen NETZSCH und dem Namen des Erfinders, Moineau, gebildet. Die vielseitige Pumpe wird in nahezu allen Industrieanwendungen eingesetzt.



## TORNADO® Drehkolbenpumpen

Die Industrieausführungen decken die Kundenanforderungen der Umwelttechnik, der chemischen Industrie und viele weitere industrielle Anforderungen bis hin zur Landwirtschaft ab. Außerdem werden Drehkolbenpumpen in Hygiene- und Aseptik-Ausführung für die Lebensmittelindustrie, Pharmazie und Chemie angeboten.



## NOTOS® Schraubenspindelpumpen

Die Familie der NOTOS® Schraubenspindelpumpen umfasst drei Produktreihen in unterschiedlichen Ausführungen, die für zahlreiche Industriesektoren und Anwendungen geeignet sind.



## PERIPRO® Schlauchpumpen

Robust, verlässlich, stark - PERIPRO® Schlauchpumpen eignen sich in den unterschiedlichsten Anwendungsbereichen besonders für aggressive und abrasive Medien. Mit lediglich einem Verschleißteil entsteht minimaler Wartungsaufwand.



## NETZSCH Zerkleinerer

Ebenfalls zum Produktionsprogramm gehören Zerkleinerungsmaschinen, die in den Förderstrom integriert werden können (N.Mac® Doppelwellenzerkleinerer und M-Ovas® Lochscheibenzerkleinerer).



## Dosier- und Behälterentleerungssysteme

Die Einsatzmöglichkeiten der Exzentrerschneckenpumpe werden durch den aktiven Vertrieb in Behälterentleerungsanlagen und Dosiersystemen wesentlich gesteigert.

## NETZSCH Pumpen werden gebaut:

- für Fördermengen von wenigen  $\text{cm}^3/\text{min}$  bis  $2500 \text{ m}^3/\text{h}$
- für Differenzdrücke bis 100 bar und Systemdrücke bis 300 bar
- aus Grauguss, austenitischem und ferritischem Stahl, Hastelloy®\*, Titan, Cu-Legierungen, Zirkonium, Elastomeren und Kunststoffen, etc.

## Ersatzteilprozesse

Für alle NETZSCH Produkte werden Original-Ersatzteile angeboten – ein Beleg für unsere hohe Fertigungstiefe.

\*Hastelloy® ist ein eingetragenes Warenzeichen der Firma Haynes International Inc.

# UNSERE UMWELTPOLITIK

## Umwelt-, Energie- und Nachhaltigkeitspolitik

Das Umwelt- und Energiemanagement, als tragende Säule der Nachhaltigkeit, gewährleistet die ständige Verbesserung unserer Umweltleistungen, sowie die effiziente Nutzung und Bewahrung natürlicher Ressourcen. Die Realisierung erfolgt auf Basis interner Werte, Ziele, Richtlinien und Prozesse durch die Implementierung zertifizierter, dokumentierter Managementsysteme und mittels regelmäßiger Umweltaudits. Verantwortungsbewusstes Handeln schafft Chancen für eine nachhaltige Entwicklung und wirkt dem Klimawandel entgegen.

- **Energieverbrauch:**  
Wir beabsichtigen, Energie dauerhaft einzusparen und erneuerbare Energien zu fördern. Wir setzen auf eine nachhaltige Energiebeschaffung und werden unseren Gasverbrauch noch vor 2025 gegen null steuern.
- **Biodiversität:**  
Wir achten die gesetzlichen Vorschriften und vermeiden Eingriffe in Landschaften und Ökosysteme. So bewirtschaften wir eine artenreiche Blühwiese auf unserem Firmengelände und bieten somit einen wertvollen Rückzugsort für Kriechtiere und Insekten.
- **Wasserressourcen:**  
Wir zielen auf einen effektiven Schutz und den schonenden Umgang von Wasserressourcen ab. Wir achten auf Risiken, die von wassergefährlichen Stoffen ausgehen. Unser Fokus liegt auf einer effizienten, nachhaltigen Wasserwirtschaft.
- **Abfallwirtschaft:**  
Wir trennen Restmaterialien ordnungsgemäß und recyceln so viel wie möglich, um die Abfallmengen weitestgehend zu reduzieren. Durch die Wahl qualifizierter Entsorgungsfirmen gewährleisten wir eine ordnungsgemäße Entsorgung unserer gefährlichen Abfälle.
- **Nachhaltige Lieferkette:**  
Wir verpflichten uns grundsätzlich, den Beschaffungsprozess angelehnt an die ISO 26000 „Leitfaden zur gesellschaftlichen Verantwortung“ auszurichten. Als Markt- und Technologieführer übernehmen wir Verantwortung für eine soziale, nachhaltige und langfristige Partnerschaft mit unseren Lieferanten.
- **Soziales Engagement**  
Wir tragen Verantwortung in der Gesellschaft und engagieren uns in verschiedensten sozialen Projekten.

Wir als NETZSCH Pumpen & Systeme GmbH sind nach ISO 14001 zertifiziert und verfolgen unsere Nachhaltigkeitsstrategien in all unseren Geschäftsbereichen. Wir orientieren uns an der ISO 26000 und verpflichten uns zur Entwicklung einer nachhaltigen Zukunft entsprechend der UN-Richtlinien.

# ZAHLEN, DATEN, FAKTEN

## Lärm

Lärmmissionen werden in unserem Unternehmen regelmäßig gemessen, kontrolliert und überwacht. Dabei werden alle auf einen bestimmten Ort einwirkenden Geräusche erfasst, summiert und bewertet.

Die Messergebnisse zeigen, dass in einigen Arbeitsbereichen, wie in der Metall- und Elastomertechnik, die ermittelten Mittelwerte höher sind, als der untere Auslösewert (80 dB(A)). Bei uns sind die lärmintensiven Bereiche, welche den oberen Auslösewert von 85 dB(A) erreichen oder überschreiten, als Lärmbereiche gekennzeichnet. Diese Bereiche sind von den anderen Arbeitsbereichen/Hallen räumlich abgetrennt. Unsere Arbeitnehmer, die in lärmintensiven Bereichen beschäftigt sind, sind verpflichtet, persönlichen Gehörschutz zu tragen. Als besondere Maßnahme wird den Arbeitnehmern, die regelmäßig im Lärmbereich beschäftigt sind, ein persönlich angepasster Gehörschutz zur Verfügung gestellt. Für Arbeitnehmer, die sich nur kurz in Lärmbereichen aufhalten müssen, sind an verschiedenen Stellen leicht ersichtliche Gehörschutzpender angebracht.

Nach außen werden keine relevanten Lärmmissionen abgegeben. Es sind aktuell keine Beschwerden über Lärmmissionen zu verzeichnen.

## Energie

Aufgrund stetig steigender Energiepreise und aktueller Klimaschutzziele sind wir ständig mit dem Thema Energieeffizienz konfrontiert. Die Energieeffizienz bietet für uns eine Möglichkeit, Win-Win-Situationen zu schaffen. Der Kostendruck wird reduziert, die Wettbewerbsfähigkeit gestärkt und die Umwelt sowie der Verbrauch von Ressourcen geschont. Weiterhin wird der CO<sub>2</sub> Ausstoß minimiert.

Durch die Werkszusammenlegung und die damit verbundene Umstellung des Heizsystems haben wir in 2023 bereits 33% weniger fossile Brennstoffe, als im Vorjahreszeitraum verbraucht. Ein kompletter Ausstieg aus fossilen Brennstoffen ist bis 2025 geplant.



# ZAHLEN, DATEN, FAKTEN

## Stromverbrauch

Im Vergleich zum Vorjahr ist der Gesamtstromverbrauch aller Werke konstant geblieben. Mit dem Wegfall der Produktion und des Verwaltungsgebäudes im Werk I konnten wir einen Rückgang des Stromverbrauchs verzeichnen. Seit Januar diesen Jahres bewohnen und arbeiten wir im Neubau und dennoch ist der Stromverbrauch nur geringfügig gestiegen. Das zeigt wie energieeffizient und innovativ das neue Montage-/Bürogebäude ist.

Seit Beginn des Jahres 2022 beziehen wir statt herkömmlichen Strom Ökostrom. Diese Änderung führte zu einer drastischen Reduzierung unserer CO<sub>2</sub>-Emissionen. Zusätzlich produzieren wir durch unsere installierte Photovoltaik Anlage, mit einer Leistung von rund 520 kWp, unseren eigenen Strom und decken somit ca. 8% unseres Bedarfs ab.

## Gesamtsummen für Stromverbrauch und CO<sub>2</sub>-Ausstoß

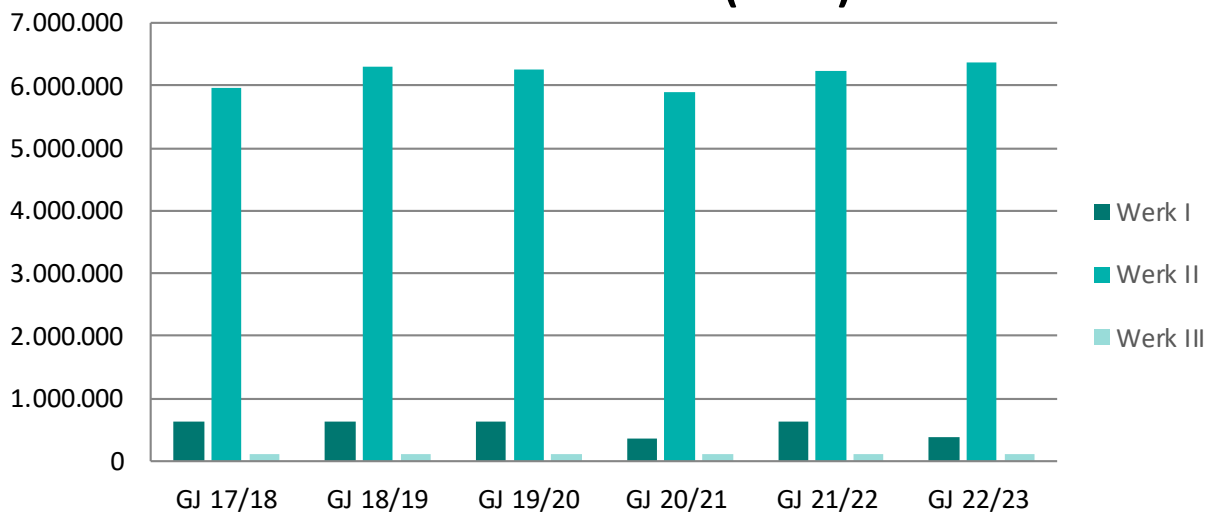
Stromverbrauch (kWh)		
Geschäftsjahr (Juli bis Juni)	Stromverbrauch in kWh/Jahr	CO <sub>2</sub> -Emissionen in kg/Jahr
17/18	6.711.403	2.651.005*
18/19	7.033.237	2.778.128*
19/20	7.003.092	3.654.503
20/21	6.359.847	2.974.209
21/22	6.975.996	1.155.017**
22/23	6.850.612	320.540**

CO<sub>2</sub>-Emissionen NETZSCH Waldkraiburg; Emissionsfaktoren der Stadtwerke Waldkraiburg

\* Verwendete Emissionsfaktoren von 2019, da keine früheren Werte vorhanden

\*\* Bezug von Ökostrom seit 01.01.2022

## Stromverbrauch (kWh)



\* Stand Jun 23

# ZAHLEN, DATEN, FAKTEN

## Gasverbrauch

Im Vergleich zu den letzten Jahren ist unser Verbrauch an Erdgas deutlich gesunken. Diesen Rückgang konnten wir vorrangig dank unserer Hackschnitzelheizung mit 990 KW erreichen, welche Ende 2022 auf dem Werksgelände implementiert wurde. Hinzu kommt, dass wir den Neubau mit Grundwasser kühlen und heizen.

Weiterhin werden wir durch innovative Lösungen den Prozessablauf optimieren.

### Gesamtsummen für Gasverbrauch und CO<sub>2</sub>-Ausstoß

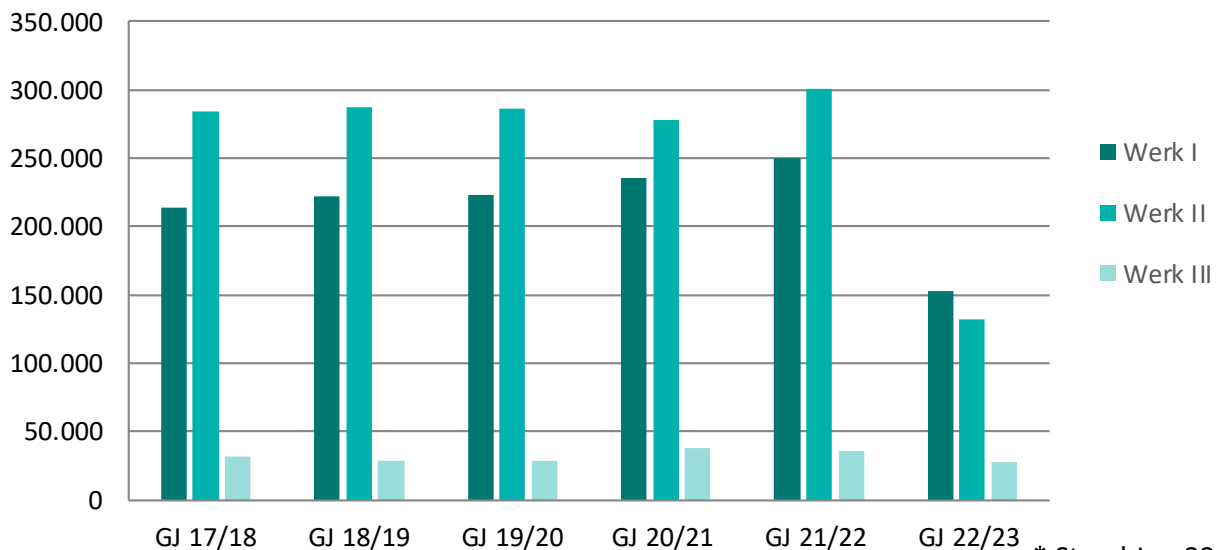
Gasverbrauch (m <sup>3</sup> )		
Geschäftsjahr	Gasverbrauch in m <sup>3</sup> /Jahr	CO <sub>2</sub> -Emissionen in kg/Jahr
17/18	529.747	122.584*
18/19	537.736	124.433*
19/20	538.370	126.648
20/21	551.476	130.901
21/22	587.124	139.148
22/23	312.494	83.124**

CO<sub>2</sub>-Emissionen NETZSCH Waldkraiburg; Emissionsfaktoren der Stadtwerke Selb

\* Verwendete Emissionsfaktoren von 2019, da keine früheren Werte vorhanden

\*\* Emissionsfaktoren von 2022

## Erdgasverbrauch (m<sup>3</sup>)



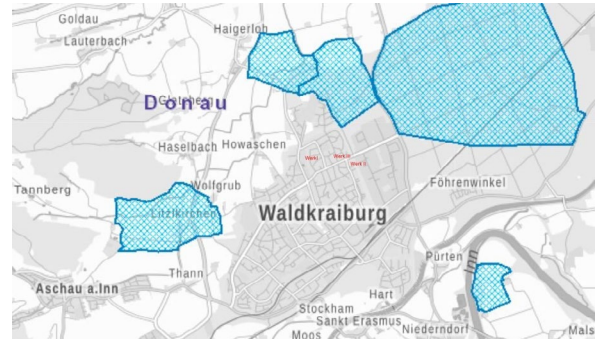
\* Stand Jun 23

# ZAHLEN, DATEN, FAKTEN

## Wasserverbrauch und Abwasserqualität

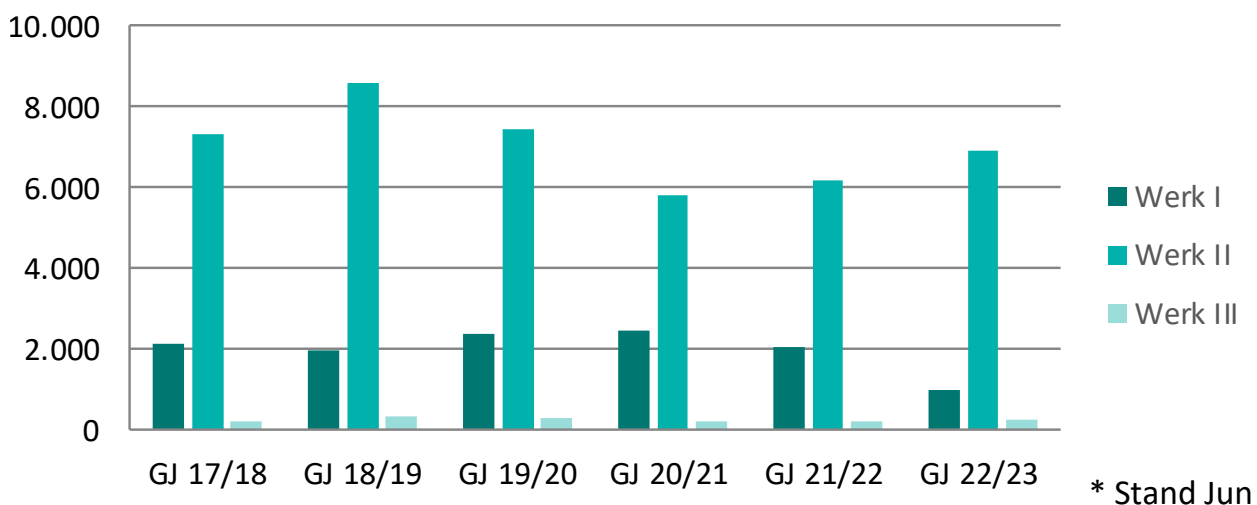
Wasser ist eine wesentliche Voraussetzung für das Leben der Menschen, Tiere und Pflanzen sowie eine unverzichtbare Ressource für die Wirtschaft. Es ist durch nichts zu ersetzen, weswegen ein effektiver Schutz und der sparsame Umgang mit Wasser unsere gemeinsame Pflicht sind.

Unser Brauchwasser wird überwacht und entsprechend der Belastung (Lackieranlage, Kühlschmierstoffe, ...) über Entsorgungsfachbetriebe gesammelt oder bei zulässigen Grenzwerten (Flutreinigungs-, Prüfstandwasser, ...) mit Einleitgenehmigung der Stadt, dem Kanalsystem – und somit geklärt wieder dem Wasserkreislauf – zugeführt.



Wie der Karte zu entnehmen ist, liegen unsere Werke nicht in einem ausgewiesenen Wasserschutzgebiet.

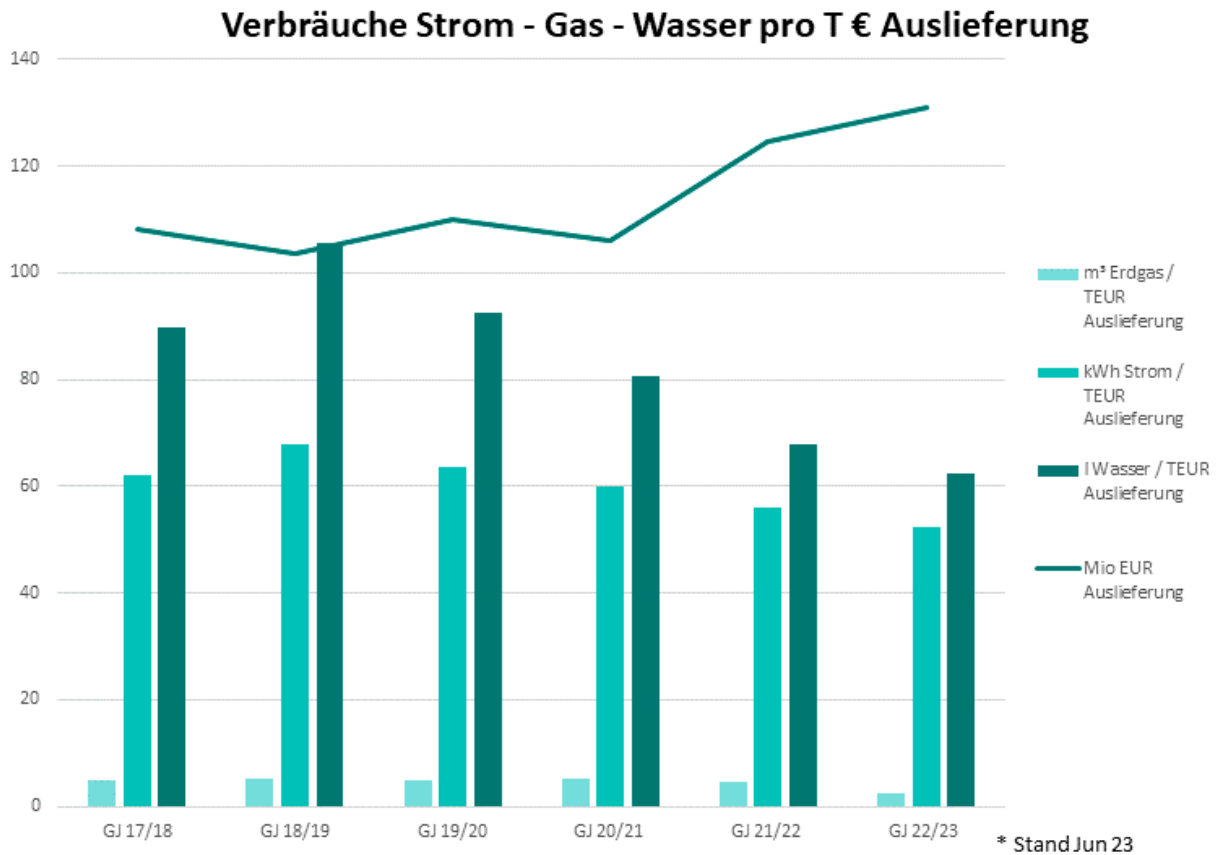
## Wasserverbrauch (m<sup>3</sup>)



Der kumulierte Wasserverbrauch über alle drei Werke hinweg ist im Vergleich zum Vorjahr ähnlich geblieben. Einsparungen im Werk II konnten durch die vorübergehende Schließung der Kantine erzielt werden. Der Wegfall der alten Nasslackieranlage und die Reduzierung der Waschvorgänge im Bereich der Servicewerkstatt im Werk I verursachten ebenfalls einen Rückgang. Auf der anderen Seite haben wir auf dem Campus noch einige Gewerke im Umbau oder Aufbau, die den Wasserverbrauch in der Geretsrieder Straße steigen ließen.

# ZAHLEN, DATEN, FAKTEN

Verbräuche von Strom, Erdgas und Wasser in Summe über alle drei Werke in Relation zur Auslieferung



# ZAHLEN, DATEN, FAKTEN

## Druckluft

### Druckluft Werk I Strom 11.250 kWh

Da es durch den Abriss von Werk I nicht mehr möglich ist, den Kompressor abzulesen, handelt es sich hierbei um einen geschätzten Wert.

Die Druckluft wird mit einem Kompressor von 7,5 kW Antriebsleistung erzeugt. Rundgänge zur Ermittlung von Leckagen im Druckluftnetz finden einmal pro Jahr statt.

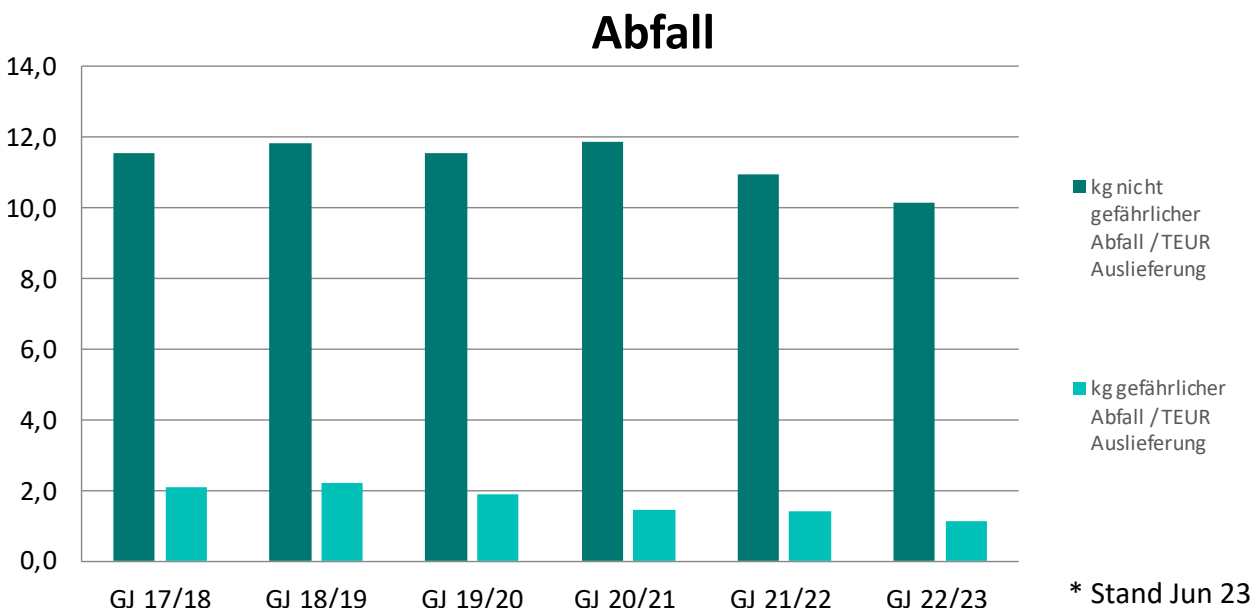
### Druckluft Werk II Strom 268.711 kWh

Im Werk II besteht ein gemeinsames Druckluftnetz von Metall- und Elastomertechnik mit Druckluftzentralen in beiden Hauptbereichen. Die Kompressoren haben eine Antriebsleistung von 18,5 kW, 25,75 kW, 32,8 kW und 37,75 kW. Im Jahr 2023 wurden ca. 11.500 Gesamtbetriebsstunden erreicht. Die Energieeffizienz der Druckluftnutzung kann als überdurchschnittlich hoch bewertet werden. Eine übergeordnete Steuerung gewährleistet die gezielte An- und Abschaltung der Kompressoren, deren Abwärme wieder in den Heizwasserkreislauf eingespeist wird. Rundgänge zur Ermittlung von Leckagen finden in Werk II einmal pro Jahr statt.

## Abfall

### Abfall Mengen

Bei den gefährlichen wie auch bei den ungefährlichen Abfällen ist ein leichter Rückgang zu erkennen. Unerfreulich ist jedoch, dass die Entsorgungskosten, trotz der ordnungsgemäßen Trennung von Abfällen, um rund 16% zum Vorjahr gestiegen sind. Grund hierfür sind die gestiegenen Transport-, Entsorgungs- und Energiekosten. Ohne die ordnungsgemäße Trennung und den sensiblen Einsatz von Roh- und Hilfsstoffen wären die gestiegenen Kosten weitaus höher ausgefallen. Auch künftig gilt es, Rohstoffe, Produkte und Gefahrenstoffe sparsam zu verwenden, um die Umwelt zu schonen und die Kosten auch weiterhin möglichst gering halten zu können.

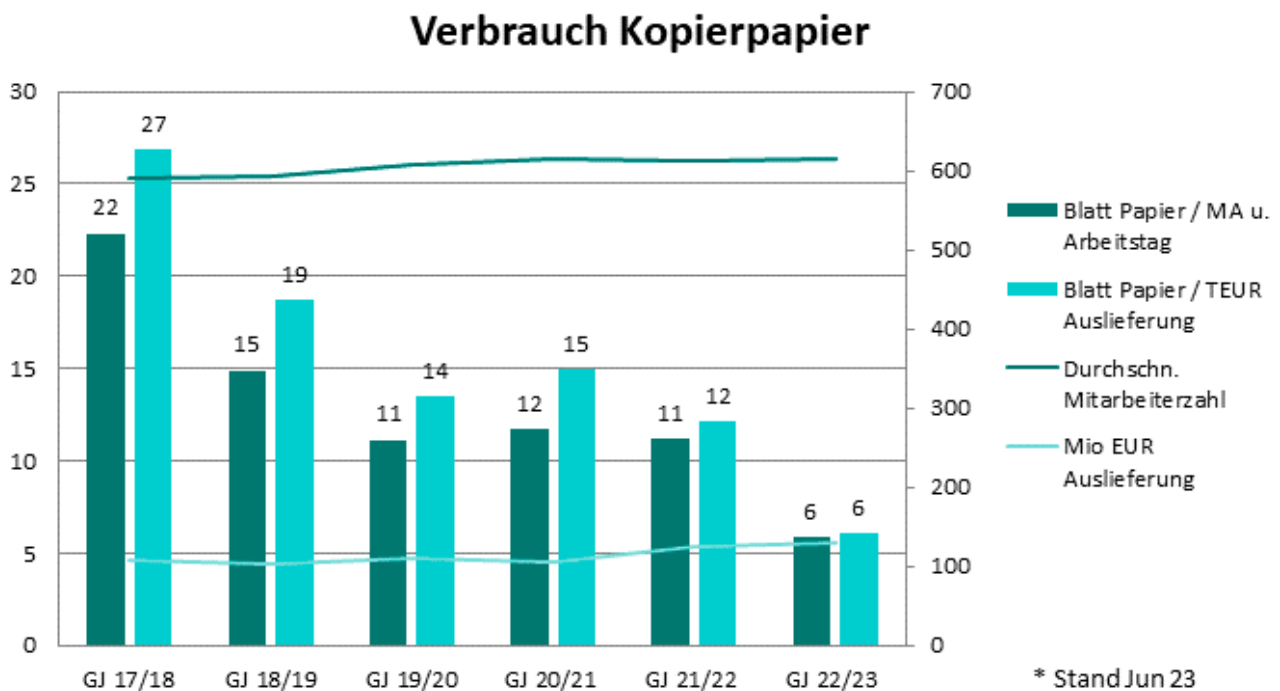


# ZAHLEN, DATEN, FAKTEN

## Abfall

### Möglichkeiten der Abfallvermeidung bzw. -minderung: Verbrauch von Kopierpapier

Seit einigen Jahren senken wir durch das Forcieren von IT Lösungen unseren Papierverbrauch kontinuierlich und werden unsere Bemühungen auch künftig weiterführen. Im Jahr 2021 startete das Projekt „Going paperless“. Ziel ist es, alle Dokumente und Dateien künftig in digitaler Form aufzubewahren. Dadurch erwarten wir eine drastische Papierreduktion in den kommenden Jahren.



# UNSERE UMWELTZIELE

Roadmap Umweltschutz NPS 2023		
Geschäftsjahr	Q1-Q2/23	Q3-Q4/23
<p><b>Aktivitäten: Was werden wir in diesen 12 Monaten unternehmen?</b></p>	<p><b>Einsparen von Ressourcen</b></p> <ul style="list-style-type: none"> <li>▪ Reduzierung der anfallenden Abfallmengen, Energieverbräuche und Emissionswerte um ca. 5%</li> <li>▪ Schulung und Sensibilisierung unserer Mitarbeiter in Bezug auf Abfalltrennung und Nachhaltigkeit</li> <li>▪ Reduzierung des Kunststoffabfalls durch die Abschaffung der Kaffeeautomaten und der Plastik Kaffeebecher</li> <li>▪ Reduzierung der im Haus befindlichen Arbeitsstoffe um ca. 10% (aktuell über 400)</li> <li>▪ Verzicht auf fossile Brennstoffe</li> <li>▪ Gefahrenstoffmanagement über SAP einführen</li> <li>▪ Neues Zählerkonzept einführen, um Energieverbräuche besser erfassen zu können</li> </ul>	<p><b>System- und Management-Optimierungen</b></p> <ul style="list-style-type: none"> <li>▪ Aufrechterhaltung und Pflege von GEORG, Sam Secova, Gefahrstoffliste des Systems</li> <li>▪ Auditierung der Lieferanten mit Umweltrelevanz und der entsorgungsrelevanten Lieferanten</li> <li>▪ Nachhaltigkeitsstrategie und PCF Berechnung vorantreiben</li> <li>▪ Notfallmanagement überprüfen und ggf. optimieren (Leckage-Notfalltraining mit allen Mitarbeitern, Störfallplan, Notfallmaterialien, Meldungswesen, Vorfälle)</li> <li>▪ Auf REACH und SVHC-Richtlinien achten</li> <li>▪ Werbemaßnahmen über IGW und Marketing verstärken</li> <li>▪ Konzept zur Regenwassernutzung erarbeiten</li> </ul>
<p><b>KPI: Wie messen wir unseren Erfolg?</b></p>	<ul style="list-style-type: none"> <li>▪ Reduzierung des Trinkwasser- und Energieverbrauchs</li> <li>▪ Vermeidung, Reduzierung und saubere Sortierung der Abfallmengen</li> <li>▪ Genaues Erfassen unserer Verbräuche</li> </ul>	<ul style="list-style-type: none"> <li>▪ Erhöhte Transparenz bzgl. Umweltauswirkungen</li> <li>▪ Sichtbareres Engagement im Umweltbereich</li> <li>▪ Höhere Transparenz bzgl. Abfallauswertung</li> </ul>

# UMGESETZTE MASSNAHMEN

## 2016: Heizen und Kühlen mit Grundwasser

Mit der Erlaubnis vom 22.08.2016 durch das Landratsamt Mühldorf a. Inn dürfen wir Grundwasser zu Heiz- und Kühlzwecken zu Tage fördern und das thermisch genutzte Wasser in das Grundwasser zurückleiten. Dem entnommenen Grundwasser wird nach Bedarf Wärme entzogen oder zugeführt und so zur Temperierung eines Ölbehälters, für den Pumpenprüfstand, verwendet.

## 2018: Umstellung auf LED Beleuchtung in der Halle der mechanischen Fertigung

- Einsparung von 45.000 kWh pro Jahr
- Erhöhung der Lux-Zahl im gesamten Bereich der Fertigung, ca. 20% mehr
- Keine Reinigung von Leuchtschirmen mehr erforderlich, Kosteneinsparung um ca. 6000 €/a
- Batterie-Kapazität für die Notbeleuchtung, aktuell noch 33% im Vergleich zum bisherigen Bedarf
- LED Beleuchtung hält 20 TSD - 50 TSD Stunden, Neon nur 15 - 20 TSD

## 2019: Umstellung Holzentsorgung

Bisher wurden die Holzabfälle mit ihrem gesamten Volumen über eine weite Wegstrecke zum Entsorger gebracht. Dies führte zu einer hohen Frachtfrequenz und zu einem hohen Kraftstoffverbrauch. Mittlerweile werden die Holzabfälle in 15 m<sup>3</sup> Containermulden gesammelt und um ca. 35% verdichtet. Durch die Anschaffung des Holzverdichters und dem Wechsel zu einem lokalen Entsorger konnten die CO<sub>2</sub> Emissionen stark verringert werden.

## 2020: Blühwiesen

Anlegen und Bewirtschaften einer artenreichen Blühwiese, nach Vorgaben der unteren Naturschutzbehörde und des Landschaftspflegeverbands, mit ca. 4500 m<sup>2</sup> im Werk III und ca. 3000 m<sup>2</sup> im Werk II auf dem NETZSCH Gelände. Die Brachstreifen wurden so zu wertvollen Rückzugsorten für Insekten.

## 2020: Umstellung auf Presscontainer

- Papier und Pappe
- Energetischer Abfall

Der Abfall wird dadurch stark verdichtet, dies spart Containerleerungen und Fahrten ein. Somit können CO<sub>2</sub> Emissionen deutlich eingespart werden.

## 2021: Umstellung Späne Entsorgung

Bisher wurden lose Metallspäne mit bis zu 14%igem Kühlschmierstoffanteil (KSS) in 20m<sup>3</sup> großen Abrollcontainern über einer Auffangwanne gesammelt. Der Witterung ausgesetzt mussten die Wannen in regelmäßigen Abständen ausgepumpt werden, um sicher zu gehen, dass kein Austritt der Flüssigkeit erfolgt. Es wurde deshalb eine Anlage beschafft, bei der Späne über einen Spänebrecher in eine Zentrifuge gelangen. Dort wird das KSS getrennt von den Spänen abgefangen und in einem Tank gesondert gelagert. Die Späne werden dann in der Brikettier Presse zu Briketts gepresst und stark verdichtet. Somit werden Containerleerungen und folglich Fahrten eingespart. Dies führt dazu, dass CO<sub>2</sub> Emissionen reduziert werden. Aufgrund dessen, dass die gesamte Anlage nun unter Dach steht, wird zukünftig auch kein Regenwasser mehr als KSS entsorgt und es reduziert sich die zu entsorgende Flüssigkeitsmenge drastisch.



### 2022: Heizen und Kühlen mit Grundwasser

Es wurde eine zweite Brunnenbohrung für den Neubau vorgenommen, damit Grundwasser zu Heiz- und Kühlzwecken entnommen werden kann. Das Wasser aus dem Brunnen wird in einem Kreislauf über eine Wärmepumpe wieder zurück in die Bohrung geleitet. Dem Grundwasser wird je nach Bedarf, Wärme zugeführt oder entzogen.

### 2022: Dachsanierung der MET Halle

Durch die bei der Sanierung des Dachs der MET Halle erneuerte Dämmung können 20% des jährlichen Gasverbrauchs eingespart werden.

### 2022: Umstellung auf regenerative Energien

Installieren einer Photovoltaik Anlage mit einer Leistung von 520 kWp. Damit können nun 8% unseres jährlichen Stromverbrauchs abgedeckt werden. Die restlichen 92% unseres Strombedarfs werden seit 01.01.2022 durch Ökostrom gedeckt.

### 2023: Reduzierung des Erdgasverbrauchs

Um Großteils auf Erdgas verzichten zu können, wurde Ende 2022 eine Hackschnitzelanlage mit 990KW auf dem Werksgelände gebaut. Die dadurch erzeugte Energie soll vorwiegend für die Prozesswärme verwendet werden. Durch den Umzug von Werk I in Werk II konnte zusätzlich der Grundverbrauch von Erdgas um 33% reduziert werden.

### 2024: CSR-Bericht


Ab dem Jahr 2025, rückwirkend für 2024, sind wir als NETZSCH-Gruppe dazu verpflichtet, einen Nachhaltigkeitsreport zu veröffentlichen. Wir haben uns jedoch das Ziel gesetzt, bereits in 2024, für das Jahr 2023, zu berichten.

### 2025: Fernwärmeanschluss

Um einen weiteren Schritt in Richtung Unabhängigkeit von fossilen Brennstoffen zu schaffen, soll ein Fernwärmeanschluss am Campus in der Geretsrieder Straße installiert werden.

## Fazit

NETZSCH handelt in Bezug auf Umweltschutz und Energie vorausschauend und nachhaltig. Wir werden auch weiterhin die Umwelt schützen, attraktive Arbeitsplätze schaffen und ein in allen Bereichen vorbildliches Unternehmen sein. Aus diesem Grund werden wir weiterhin das Umwelt- und Energiemanagementsystem ausbauen und kontinuierlich verbessern.



Die NETZSCH-Gruppe ist ein inhabergeführtes, international tätiges Technologieunternehmen mit Hauptsitz in Deutschland. Die Geschäftsbereiche Analysieren & Prüfen, Mahlen & Dispergieren sowie Pumpen & Systeme stehen für individuelle Lösungen auf höchstem Niveau. Mehr als 4.500 Mitarbeiter in 36 Ländern und ein weltweites Vertriebs- und Servicenetz gewährleisten Kundennähe und kompetenten Service.

Dabei ist unser Leistungsanspruch hoch. Wir versprechen unseren Kunden Proven Excellence – herausragende Leistungen in allen Bereichen. Dass wir das können, beweisen wir immer wieder seit 1873.

Der Geschäftsbereich Pumpen & Systeme bietet mit NEMO® Exzentrerschneckenpumpen, TORNADO® Drehkolbenpumpen, NOTOS® Schraubenspindelpumpen, PERIPRO® Schlauchpumpen, Zerkleinerungsmaschinen, Dosiertechnik und Zubehör auf globaler Ebene maßgeschneiderte und anspruchsvolle Lösungen für die verschiedensten Anwendungen.

Proven Excellence.■

NETZSCH Pumpen & Systeme GmbH  
Geretsrieder Straße 1  
84478 Waldkraiburg  
Deutschland  
Tel.: +49 8638 63-0  
info.nps@netzsch.com  
www.pumps-systems.netzsch.com

**NETZSCH®**

[www.netzsch.com](http://www.netzsch.com)